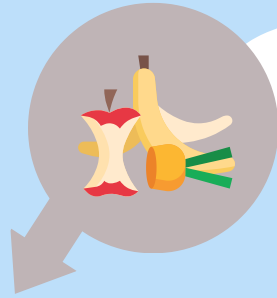


好鄰居做法

確保社區安全



有機廢物

幫助減緩氣候變化：

加州參議院第 1383 號法案旨在將稱為有機廢物的食物和其他可堆肥材料排除在垃圾填埋場之外，以減少導致氣候變化的溫室氣體排放。分開收集有機廢物有助於避免其進入垃圾填埋場。

使用您的廢物收運公司除垃圾和回收之外的有機廢物收集服務，或向洛杉磯縣公共工程局 (Los Angeles County Department of Public Works) 提交自我管理計劃。

請參考 www.FightFoodWasteLA.com，查看您應該怎樣做以符合規定。



微型企業家庭廚房經營 (MEHKO) 允許私人住宅作為餐廳經營，顧客可以前來取餐，也可以要求送餐，或在私人住宅用餐。這種家庭經營可能會影響周圍的住宅區。請考慮本文中的準則，做一個體貼他人的鄰居，並確保您的社區安全。

如需更多資訊，請造訪：
ph.lacounty.gov/mehko





脂肪、食用油和油脂的處置

脂肪、食用油或不應該倒入水槽，因為它們會堵塞排水管並導致下水管道和化糞池系統發生故障。這類廢物可以丟進垃圾桶。您也可以將脂肪和油脂倒入用過的牛奶盒或其他一次性容器中。食物殘渣可以丟進綠色垃圾回收箱，而不是廚餘粉碎機。

噪音

幫助減少您所在社區的噪音污染。如果您在顧客在室內用餐時在擴音系統上播放音樂，建議您將音量調到最低。為您的鄰居考慮，不建議在室外用擴音系統播放音樂。保持正常營業時間。請注意顧客取餐時產生的噪音。遵循當地的滋擾條例準則。



交通

確保社區安全：
告知顧客在住宅區時緩慢、安全地駕駛。錯開安排取餐時間以便減少交通流量。確保顧客在取餐時不會堵塞街道。



停車

在經批准的指定停車地點為客戶提供現場停車位。如適用，請在您的車道上指定停車位，供顧客停車。安排合適的地點將顧客點的餐食交給他們。如果停車位有限，請考慮送餐。



垃圾



垃圾桶必須放在公眾看不到的地方，並遠離鄰居的房屋，以減少空氣中的臭味。請勿將垃圾桶裝得太滿，並在丟棄垃圾袋前妥善繫好垃圾袋。將垃圾放入防漏和防嚙齒動物的容器中，以防止吸引有害生物。將可回收物品放入適當的垃圾箱中。為您的顧客提供垃圾桶，以防止垃圾堆積在街道上。在必要時聯絡您的垃圾服務提供者安排額外的垃圾收集時間。

防火

減少您家中起火的風險：
諮詢當地消防部門以遵守您所在地區的規定。清除建築物 100 英尺範圍內的所有易燃物。確保您家的地址號碼清晰可見，以便緊急救援人員能夠找到您的家。確保經批准的燒烤設備與您的住宅和其他建築物保持安全距離。所有住宅都應安裝煙霧警報器和一氧化碳探測器。烹飪區應備有滅火器（10B:C 型）。

